

LA DUCASSE ET LES GÉANTS

Dossier
pédagogique



LA MAISON
DES
géants

Sommaire

- 01 La Ducasse
- 02 Les géants -
fiches d'identité
- 03 Les chars
- 04 Les personnages
importants
- 05 Les coloriages
- 06 Les mandalas
- 07 Les lanternes
- 08 Quizz Ducasse



01.

*La
Ducasse*



La Ducasse...

Découvrons ensemble cette fête très ancienne

La Ducasse est une grande fête qui se déroule chaque année à Ath, au mois d'août.

Elle existe depuis plus de 500 ans ! Avant, c'était une fête pour l'église. Aujourd'hui, elle est pour tout le monde !

Que voit-on pendant la Ducasse ?

- Des géants
- La danse de Goliath et sa femme
- David, un jeune garçon qui se bat contre Goliath
- Le Cheval Bayard, un grand cheval avec 4 enfants dessus
- Saint Christophe sur des échasses (il est très grand !)
- Des fanfares avec tous les musiciens et parfois des majorettes
- Différents groupes de figurants (les Bleus, les hallebardiers, le groupe des 19 communes, ...)
- Des chars tirés par des chevaux
- ...

Une tradition vivante depuis plus de 500 ans



Chaque année, le dimanche qui précède le 28 août, la ville d'Ath, en Belgique, organise une fête populaire très ancienne : la Ducasse. Cette fête, qui existe depuis plus de 5 siècles, est profondément ancrée dans la vie des habitants.

À l'origine, la Ducasse était une fête religieuse. Elle célébrait la dédicace de l'église paroissiale et honorait saint Julien de Brioude, le saint patron de la ville. Lors des premières processions, des groupes défilaient dans les rues pour illustrer des récits bibliques ou des épisodes de la vie des saints. Ces scènes étaient jouées afin d'être accessibles à tous, même aux personnes qui ne savaient pas lire.

L'arrivée des géants et des personnages fantastiques.

À partir des 16^e et 17^e siècles, la Ducasse évolue sous l'effet de bouleversements politiques et religieux. De nouveaux personnages font leur apparition dans le cortège : des géants, des hommes-feuilles (des personnes déguisées en feuillage) et des chevaux-jupons (personnes sous des costumes de cheval). C'est à cette époque que Goliath, figure emblématique de la ville, reçoit une compagne, Madame Goliath, et devient un véritable symbole d'Ath.

Au 18^e siècle, le cortège s'enrichit encore avec des animaux fabuleux et des créatures mythologiques. Mais les festivités sont interrompues pendant la période révolutionnaire. En 1786, l'empereur Joseph II interdit les processions religieuses, et en 1794, les géants sont brûlés.

Le retour de la fête

Il faut attendre le 26 août 1804 pour voir revenir une forme de procession. Les géants sont reconstruits à partir de 1806.

Cette année-là, 4 géants (Goliath, sa femme, Samson et l'Aigle) reprennent leur place dans le cortège. En 1807, Tyran les rejoint. À partir de ce moment, tous les géants appartiennent à la Ville.

Entre 1780 et 1849, la Ducasse continue d'évoluer : la procession religieuse se transforme peu à peu en cortège plus profane, avec seulement les vêpres (la prière du soir) conservées comme élément religieux.

Des couleurs qui racontent l'histoire

De 1844 à 1933, les costumes des géants changent de couleur en fonction du pouvoir politique en place. Après la Seconde Guerre mondiale, un accord est trouvé pour leur donner une couleur neutre : le violet, inspiré des couleurs de la ville.

La Ducasse aujourd'hui

Depuis la fin des années 1970, un consensus s'est établi pour que les géants ne sortent qu'une fois par an, pendant les festivités de la Ducasse. Auparavant, il leur arrivait de participer à d'autres événements, parfois même en dehors d'Ath.

Depuis 1986, un nouveau moment fort est venu enrichir la fête : le brûlage des marronnes de Goliath, qui précède la grande sortie du dimanche.

Aujourd'hui, la Ducasse reste un rendez-vous important pour tous les Athois. Le combat entre David et Goliath, toujours joué, est un moment fort et attendu. Le cortège présente de nombreux personnages historiques, dont certains datent du 19^e siècle, soigneusement entretenus et restaurés par la Ville.

La passion pour la Ducasse se transmet de génération en génération, dès l'enfance. Elle permet aux habitants d'exprimer leur attachement à leur histoire, à leur culture et à leur identité, dans un monde en constant changement.



Le programme

Le vendredi

La Ducasse commence par le brûlage des marronnes.

Après avoir défilé en ville, les porteurs du géant boutent le feu au pantalon gigantesque rembourré de paille.

Le samedi

12 h : « Julienne », la grosse cloche de l'église Saint-Julien annonce le début officiel des festivités.

15 h : Monsieur et Madame Goliath, escortés par le groupe des Bleus, se rendent, en dansant, de l'Hôtel de Ville à l'église Saint-Julien où sont célébrées les Vêpres Gouyasse.

17 h : Les nouveaux mariés retournent vers l'Hôtel de Ville où le Berger David affronte le géant philistin. Au cours de ce combat singulier, les 2 protagonistes récitent un dialogue appelé le "Bonimée". Si le Berger remporte le combat, les géants entament leur danse traditionnelle.

Après le combat, les Athois peuvent déguster de la tarte à masteilles, spécialité culinaire préparée pour la Ducasse.

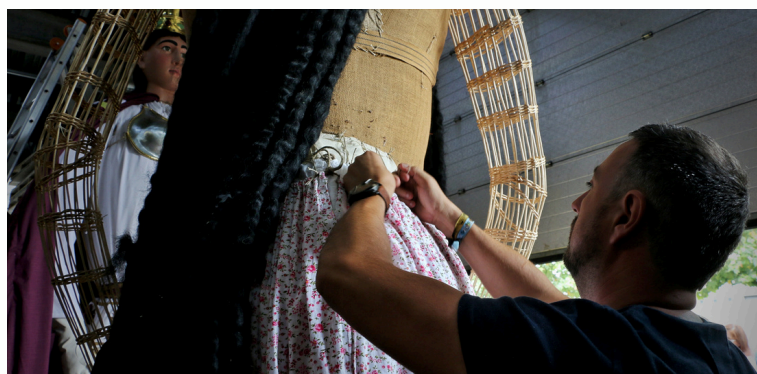
Le dimanche

Le cortège, avec ses 7 géants, ses 8 chars allégoriques, ses fanfares et ses groupes historiques, prend le départ face à la gare et traverse la ville.

Dans un sens le matin, en sens inverse l'après-midi.

Le 8 de septembre :

Clôture de la Ducasse par un feu d'artifice et on mange des moules.



Les préparatifs

Tout au long de l'année, les éléments du cortège retiennent la plus grande attention des responsables communaux. Des restaurations sont régulièrement mises en œuvre avec des artisans spécialisés. Il s'agit de préserver ce riche patrimoine dont les éléments les plus anciens remontent au début du 19^e siècle.

Des centaines d'intervenants contribuent à la réussite de l'évènement. L'association « Rénovation du Cortège » joue un rôle essentiel dans l'entretien des costumes et se charge du recrutement des 350 figurants.

Le montage et l'habillage des géants commencent quelques jours avant la fête et reposent sur le savoir-faire de quelques personnes. Autrefois, ce travail était entouré d'un certain mystère et rares étaient ceux qui pouvaient y assister. Il est aujourd'hui réalisé face à un public attentif.

L'ordre du cortège

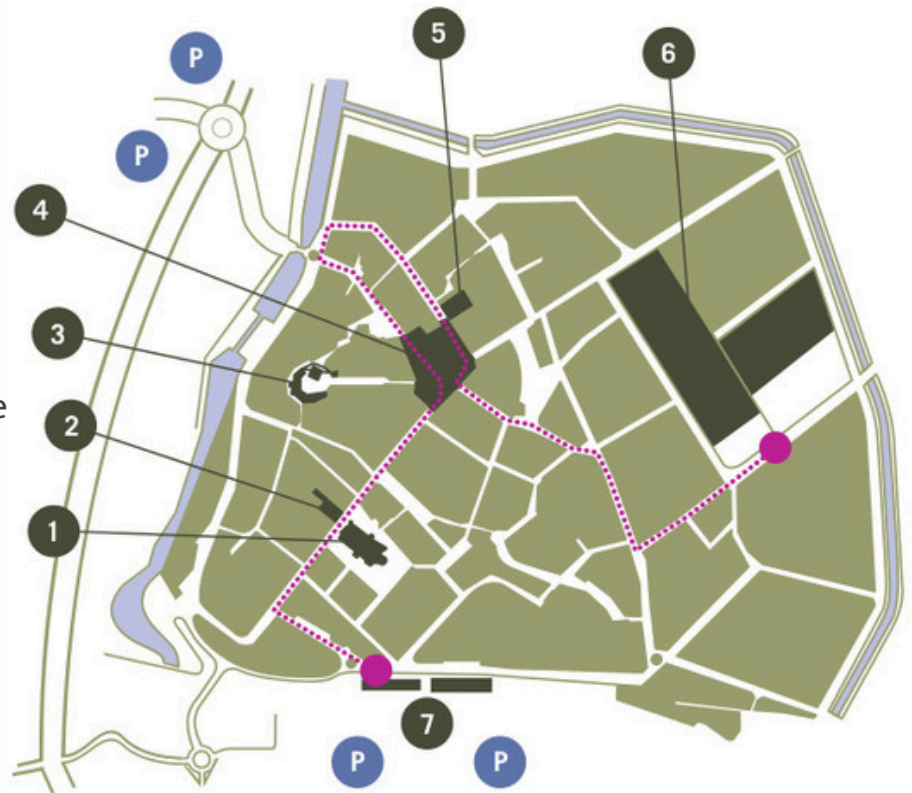
1. Les pompiers communaux
2. L'Aigle à deux têtes
3. La barque des Pêcheurs napolitains
4. Saint Christophe de Flobecq
5. Les "Bleus"
6. Samson
7. Le Canon du Mont Sarah
8. Le char de l'Horticulture
9. Ambiorix
10. Les hallebardiers
11. Le char des Etats provinciaux
12. Le char de la Navigation au 16e siècle
13. Mademoiselle Victoire
14. Le char de l'Agriculture
15. Le char d'Albert et Isabelle
16. Les hommes d'armes au 16e siècle
17. Le Cheval Bayard
18. Le char des 9 Provinces
19. Le groupe des 5 cantons
20. Le groupe des 19 communes
21. Le char de la Ville
22. Monsieur Goliath et sa femme Madame Goliath
23. Les membres du Conseil communal



Le parcours

Le cortège du dimanche matin commence à 9h45 pour s'achever vers 14h00. Il entame son parcours traditionnel depuis la gare pour s'arrêter à l'Esplanade. Il emprunte ainsi successivement les rues de la Station, des Frères Descamps, de Pintamont et aux Gâdes, pour arriver sur la Grand' Place (vers midi). Il se poursuit par les rues de France, de Brantignies, du Moulin, de Nazareth, Haute et d'Enghien, pour se terminer sur l'Esplanade.

L'après-midi, le cortège fait le chemin inverse. Aux alentours de 17h00, il arrive sur la Grand' Place et continue en direction de l'église Saint-Julien où les derniers pas de danse sont exécutés. Monsieur et Madame sont alors accompagnés par la population en liesse jusqu'à leur hangar.



.... Parcours du cortège / Traject van de stoet

1 Eglise Saint-Julien / H. Juliaanskerk

2 Maison des Géants / Ruizenhuis

3 Tour Burbant / Burbant toren

4 Grand' Place / Grote Markt

5 Palace / Palace

6 Esplanade / Esplanade

7 Gare / Station

P Parkings / Parkeerterreinen

Les traditions

a) Grand Prix du Mayor de tir à l'arc

Le vendredi après-midi, le Grand prix du Mayor de tir à l'arc débute à 16h00 sur l'Esplanade. L'honneur de tirer la première flèche revient au Bourgmestre de la cité.

Plusieurs dizaines d'archers se succèdent ensuite pour remporter le concours. Le tir à l'arc sur perche verticale est une tradition ancienne qui trouve son origine dans les guildes d'archers apparues au Moyen Âge.

Ce concours se déroule dans la bonne humeur et attire un large public. Les archers sont accompagnés du géant Tirant l'Ancien (1991).



b) Brûler les marronnes de Goliath

Le vendredi soir, on brûle les "marronnes" (pantalon) de Goliath, comme le veut la coutume locale à la veille d'un mariage. Cette animation récente (1987), imaginée par les porteurs de Goliath, témoigne de l'évolution de la fête.

Ainsi, vers 22h00, un camion amène sur la Grand' Place le pantalon géant rembourré de paille et de pétards. Dès ce moment, une quinzaine de participants se relaient pour transporter à bout de bras le gigantesque vêtement jusqu'à l'Esplanade.

Là-bas, les "marronnes" sont placées sur une potence avant d'être brûlées sous les applaudissements de la foule. Des milliers de personnes participent à la soirée au son de la musique de la fanfare communale, la Royale Union Saint-Martin. Durant une bonne partie de la nuit, les fêtards profitent des bals, des soirées musicales et, de manière générale, de l'ambiance festive qui règne au centre-ville.



c) Les porteurs

La fonction de porteur de géant apparaît avec la création des géants. Il s'agit d'un véritable défi lorsque l'on sait que les géants d'Ath pèsent entre 115 et 130 kilos et sont portés par un seul homme (sauf le cheval Bayard) !

Chaque géant est accompagné de son groupe de porteurs qui se relaient pour le faire avancer ou danser.

Au 19^e siècle, les porteurs étaient recrutés dans les milieux ouvriers. Certaines familles étaient particulièrement représentées dans les équipes. Il existe encore, à l'heure actuelle, des descendants des premiers porteurs dans certains groupes. Cependant, la transmission familiale n'est pas automatique et le recrutement se fait également en-dehors des cercles habituels.

Souvent, le groupe intègre des amis ou connaissances qui ont préalablement fait leur preuve comme "porteurs du lundi" durant plusieurs années.





d) Les Vêpres

Le couple Goliath part de l'Hôtel de Ville et se rend vers l'église Saint-Julien.

Les Vêpres sont organisées au sein de l'église paroissiale Saint-Julien devant une assistance nombreuse. Le couple Goliath est installé face au porche de l'église.

Cette célébration est le fruit de la collaboration entre la paroisse et la Chorale Rencontre qui chante ou invite une chorale amie.

La châsse avec les reliques de saint Julien est présentée à l'assemblée avant d'être bénie.

Un texte patoisant est récité. Il s'agit d'une oeuvre ancienne ou, le plus souvent, d'un texte original qui peut revêtir un caractère ironique voire satyrique axé sur l'actualité ou des personnalités locales.

La cérémonie se termine par l'interprétation de l'Air de Gouyasse (paroles d'Alphonse Deneubourg).

e) Le combat de David contre Goliath

Attesté depuis 1487, ce "jeu", vestige du théâtre médiéval des Mystères, est un exemple unique en Europe.

Ainsi, le samedi de la Ducasse, après les Vêpres, le berger David, un enfant apparenté à la famille ou à des proches des porteurs du géant Goliath, va affronter le Philistin, comme dans la Bible.

Un porteur, dissimulé dans le panier en osier, va prêter sa voix au géant. Les 2 adversaires récitent le "Bonimée", récit adapté d'un poème de Guillaume de Salluste Du Bartas (1544-1590).

Vraisemblablement remanié pour le combat d'Ath à la fin du 16e siècle ou au début du 17e siècle, il est aujourd'hui difficilement compréhensible du public. En effet, sa transmission orale a entraîné une profonde modification de certains passages du texte d'origine.

Au terme du dialogue, David affronte Goliath en lançant une balle vers le panier du géant. Pour remporter le combat, celle-ci doit aboutir dans la petite lucarne qui permet au porteur de se diriger.

En cas de victoire, une immense clameur se fait entendre et le couple Goliath entame sa danse traditionnelle du Grand Gouyasse.



f) La tarte à mastelles

Le samedi, après le combat de David contre Goliath, les familles athoises reçoivent leurs invités pour déguster la traditionnelle tarte à mastelles. Ce dessert est connu depuis le 19^e siècle. Mais, à l'époque, la recette était bien différente puisque la tarte se composait de fromage, de noisettes et de beurre.

De nos jours, les ingrédients sont tout autres : petits pains secs -mastelles-, macarons et amandes. Cette spécialité n'est préparée que durant la période de fête et la recette, jalousement préservée, peut varier d'une famille à l'autre. Un verre de vin de Bourgogne accompagne la pâtisserie.





g) Le lundi, le jour d'après

Le lundi matin, la ville se réveille lentement. Les géants déambulent dans les rues. Ils ne sont accompagnés que d'un joueur de tambour. Les habitants peuvent ainsi remercier les porteurs pour l'énergie déployée les jours précédents. Des pièces sont glissées dans des tirelires, appelées "les blôts".

Ce jour-là, les porteurs ont l'occasion d'élargir leur groupe grâce aux "porteurs du lundi" qui sont davantage que des renforts. Ces derniers démontrent leur savoir-faire en espérant un jour intégrer le groupe.

L'après-midi, les géants rendent visite aux pensionnaires des maisons de retraite et aux malades de l'hôpital avant de terminer leur tournée sur l'Esplanade. Là sont programmées de nombreuses manifestations : défilé de mini-géants (avec des enfants-porteurs), concours de tir à l'arc, festival de montgolfières. C'est la fanfare, la Royale Union Saint-Martin, qui anime cette après-midi de fête.



h) Le 8 de septembre

Le dernier jour de la Ducasse...

C'est une après-midi pleine de fête qui commence avec le Grand Prix de balle pelote sur l'Esplanade.

Mais au fait, qu'est-ce que la balle pelote ?

C'est un sport d'équipe qui se joue en plein air. Deux équipes de 5 joueurs s'affrontent : ils se lancent une petite balle, appelée "pelote", en la frappant avec la main, protégée par un gant en cuir.

Le soir venu, les habitants d'Ath se retrouvent en famille ou entre amis pour partager un repas traditionnel : des moules avec des frites, suivies d'un dessert très spécial... un morceau de tarte à mastelles !

Cette tarte est unique : on ne la mange qu'à la période de la Ducasse, alors il faut en profiter !

Et pour finir cette belle journée, un grand feu d'artifice illumine le ciel !

02.

*Les
géants*

L'Aigle à deux têtes

FICHE IDENTITÉ

Année de naissance: fin 17e siècle (première apparition)

Poids: 115 kilos (sans l'enfant)

Taille: 3,30 mètres

CARACTÉRISTIQUES

Ses
accessoires

- Un plumeau multicolore
- Une cape rouge
- Un siège pour l'enfant

Sa
fanfare

- Royale Harmonie Union Meslinoise

Sa danse

- La valse et le boléro

Sa
présence à
la Ducasse

- Il est le géant de la confrérie des tailleurs
- Avant le 19e siècle, l'aigle avait les ailes déployées

UN PEU D'HISTOIRE

En 1854, le géant reçoit une deuxième tête et devient donc bicéphale lors de la visite du futur roi des Belges, Léopold II. A partir de ce moment, il représente les armoiries de la Ville d'Ath. Le blason communal, un aigle à deux têtes noir sur un fond jaune, apparaît régulièrement dans le cortège ; sur les costumes des figurants, sur les chars ou des drapeaux,...



Samson

FICHE IDENTITÉ

Année de naissance: 1679 (première apparition)

Poids: 121,5 kilos

Taille: 4,30 mètres

CARACTERISTIQUES

Ses
accessoires

- Une colonne du temple
- Une mâchoire d'âne
- Un bicorne (chapeau)

Sa
fanfare

- Royale Union des Fanfares Sainte-Cécile de Moulbaix et ses majorettes

Sa danse

- Samson, la chanson (écrite en 2007)

Sa
présence à
la Ducasse

- Il est le géant de la confrérie des canonniers
- Il représente un héros biblique
- Il est accompagné des Bleus, qui le précèdent

LEGENDE

Samson est un héros biblique doté d'une force surhumaine, comparable à celle d'Hercule. Cette force exceptionnelle lui venait de ses cheveux, qu'il ne devait jamais couper. Ses principaux ennemis étaient les Philistins. Un jour, capturé et ligoté par ces derniers, Samson parvint à se libérer et tua mille d'entre eux à l'aide d'une simple mâchoire d'âne. Plus tard, il tomba amoureux de Dalila, une femme philistine. Il lui confia le secret de sa force. Pendant son sommeil, Dalila lui coupa les cheveux, le rendant ainsi vulnérable. Il fut alors capturé par les Philistins. Lors d'une grande cérémonie en l'honneur du dieu Dagon, Samson, enchaîné à une colonne du temple, retrouva sa force : ses cheveux avaient repoussé. Il poussa de toutes ses forces et fit s'effondrer le temple, entraînant la mort des Philistins présents... et la sienne.



Ambiorix

FICHE IDENTITÉ

Année de naissance: 1850 (première apparition)

Poids: 130,5 kilos

Taille: 3,75 mètres

CARACTERISTIQUES

- | | |
|--------------------------|--|
| Ses accessoires | <ul style="list-style-type: none">• Un arc à flèches• Une épée• Un carquois• une cuirasse en zinc, décorée de motifs dorés |
| Sa fanfare | <ul style="list-style-type: none">• Fanfare Saint-Denis d'Irchonwelz |
| Sa danse | <ul style="list-style-type: none">• Le Spirou; dansé par un seul porteur (famille Huez) |
| Sa présence à la Ducasse | <ul style="list-style-type: none">• Il est le géant de la confrérie des archers• Son ancêtre est le géant Tyran• Il représente un guerrier gaulois |

UN PEU D'HISTOIRE

Il y a très longtemps, les archers participaient au cortège avec leur géant, qui s'appelait alors Tyran. Mais en 1850, il fut remplacé par Ambiorix, un célèbre héros gaulois qui s'est battu contre le général romain Jules César.

Ambiorix a gardé quelques éléments de son ancien costume : un arc et des flèches, que l'on peut encore voir accrochés dans son dos.



Mademoiselle Victoire

FICHE IDENTITÉ

Année de naissance: 1860 (géante actuelle)

Poids: 130 kilos

Taille: 4,07 mètres

CARACTERISTIQUES

Ses
accessoires

- Une couronne
- Un sceptre
- Une couronne de laurier
- Une cuirasse

Sa
fanfare

- Fanfare de Lorette

Sa danse /
chansons

- Mam'zelle
- Les lacs du Connemara

Sa
présence à
la Ducasse

- Elle représente la Ville d'Ath dont elle porte les couleurs; mauve, blanc, jaune
- Elle a eu deux vies.

UN PEU D'HISTOIRE

Incroyable mais vrai : Mademoiselle Victoire a eu deux vies ! La première commence en 1793. Elle est créée pour fêter la victoire des Autrichiens contre les révolutionnaires français. C'est d'ailleurs pour cela qu'on l'a appelée "Victoire". Mais elle ne défile qu'une seule année, car elle disparaît dès 1794. Il faut attendre 1860 pour qu'elle revienne dans le cortège de la Ducasse. Cette fois, elle ne célèbre plus une bataille, mais représente fièrement la Ville d'Ath, dont elle porte les couleurs.

Son apparence actuelle, on la doit à Henri Hanneton, un artiste athois qui était aussi directeur de l'école de dessin à cette époque.



Le cheval Bayard

FICHE IDENTITÉ

Année de naissance: 1462, première apparition. Il disparaît au 16ème siècle. En 1948, il est recréé.

Poids: 632 kilos

Taille: 6,30 mètres

CARACTÉRISTIQUES

Ses
accessoires

- Le collier de la Toison d'or
- Des boucliers représentant les canonniers, les arbalétriers, les archers, Jean de Croÿ (ancien châtelain d'Ath) et la ville

Sa
fanfare

- Fanfare de Huissignies

Sa danse /
chanson

- Bayard

Sa
présence à
la Ducasse

- Il est porté par 16 hommes et chevauché par 4 enfants

LEGENDE

Bayard était un cheval magique, avec des pouvoirs extraordinaires. Il pouvait galoper très vite, sauter très haut et même porter les 4 frères Aymon en même temps : Renaud, Allard, Richard et Guichard !

Ce cheval fabuleux leur avait été offert, mais un jour, tout bascule. Renaud se dispute avec le neveu de Charlemagne... et le tue.

En colère, Charlemagne poursuit alors les 4 frères, qui sont obligés de fuir et de se cacher. Avec le temps, fatigués de se cacher, ils décident de se rendre. Charlemagne accepte de leur pardonner... à une seule condition : le cheval Bayard doit mourir.

Un matin d'automne, on attache une grosse pierre autour du cou de Bayard et on le jette dans la Meuse. Mais Bayard est courageux ! Il parvient à se libérer... et s'échappe pour toujours.



Monsieur Goliath

FICHE IDENTITÉ

Année de naissance: 1481 (première mention)

Poids: 129,5 kilos

Taille: 3,95 mètres

CARACTERISTIQUES

Ses
accessoires

- Un gourdin
- Une épée
- un casque orné d'un dragon
- une cuirasse décorée d'un lion

Sa
fanfare

- la Royale Union de Saint-Martin

Sa danse

- Le Grand Gouyasse
- Elle est dansée à des lieux spécifiques :
le Pont du Moulin et le Pont du Gâdre

Sa
présence à
la Ducasse

- Il représente un géant Philistin, personnage de la Bible
- Il est accompagné de David (le berger qui l'a vaincu)

LEGENDE

Goliath, un géant philistin redouté, semait la terreur parmi le peuple d'Israël. Un jour, David, un simple berger, se présenta devant le roi Saül et déclara avec courage qu'il souhaitait affronter le géant.

Armé de sa seule fronde et de quelques pierres, David s'avança vers Goliath. Il choisit un caillou, le plaça dans sa fronde, visa avec précision et frappa le géant en plein front. Goliath s'effondra, terrassé.

David s'approcha, lui trancha la tête, et fut acclamé comme un héros par tout le peuple d'Israël.



Madame Goliath

FICHE IDENTITÉ

Année de naissance: 1715 (première apparition)

Poids: 117,5 kilos

Taille: 3,90 mètres

CARACTERISTIQUES

Ses
accessoires

- Une couronne de fleurs
- Un collier de perles
- Une paire de boucles d'oreilles
- Une bague

Sa
fanfare

- la Royale Union de Saint-Martin

Sa danse

- Le Grand Gouyasse

Sa
présence à
la Ducasse

- Elle est l'épouse de Monsieur Goliath

UN PEU D'HISTOIRE

Depuis 1715, Goliath ne défile plus tout seul pendant la Ducasse. Cette année-là, les responsables de la Ville décident de lui donner une compagne, pour qu'il paraisse moins effrayant. À l'époque, Goliath était vu comme un terrible guerrier, tout droit sorti de la Bible.

Avec l'arrivée de Madame Goliath, le géant devient plus sympathique, et les Athois l'aiment de plus en plus. Depuis, chaque samedi de Ducasse, les deux géants rejouent leur mariage devant les habitants. Ce moment est devenu l'un des plus attendus de la fête !

Au fil des siècles, Madame Goliath a changé de look en suivant la mode.

Au 18^e siècle, elle porte un "vertugadin", un bourrelet placé autour des hanches pour donner de l'ampleur à sa jupe, une perruque blonde et tient un petit chien dans ses bras, comme les grandes dames de l'époque.

Au 19^e siècle, elle choisit une coiffure à l'anglaise et une jaquette rouge.

Aujourd'hui, elle porte un élégant chemisier en dentelle, avec un caraco en velours (c'est une veste à manches longues).

Beaucoup de gens la trouvent magnifique...

03.

*Les
chars*



LA BARQUE DES PÊCHEURS NAPOLITAINS

La barque des Pêcheurs napolitains fait son apparition à la Ducasse en 1856. Ce groupe original a été créé par une association appelée les Matelots de la Dendre, connue à l'époque pour ses spectacles d'opéra-comique et d'opérettes.

Le personnage qui accompagne la barque n'apparaît qu'un peu plus tard, en 1873.

Depuis 1963, le rôle de ce personnage se transmet de génération en génération. C'est devenu une véritable tradition de famille !

En 2018, Maisson Baudalet a repris le rôle que tenait auparavant son papa, Rudy.

Et depuis 2023, le personnage a changé : il s'agit désormais du Diable de Gavatao, une créature fantastique ramenée par des marins après la découverte d'une île mystérieuse.



LE CHAR DE L'HORTICULTURE

Le char de l'Horticulture est un véritable hommage à l'art floral ! Il transporte la déesse Flore, installée sous un petit temple, entourée de nymphes souriantes, toutes habillées en blanc et assises au milieu d'un magnifique tapis de fleurs.

Ce char très décoratif a été créé en 1850. À l'origine, on l'appelait le char des jeunes filles. Il représentait alors la déesse Vénus, accompagnée des Grâces et des Amours.

En 1860, il change de nom et devient le char de Flore, avant de prendre son nom actuel, char de l'Horticulture, après une grande restauration. Son décor s'inspire de l'Antiquité classique, avec des formes élégantes et des motifs inspirés de l'art grec et romain.

Il compte une vingtaine de figurantes. Un changement est prévu l'après-midi.

Tout au long du cortège, ce sont près de 5 000 fleurs coupées qui sont offertes au public.



LE CHAR DES ÉTATS PROVINCIAUX

Le char des Etats provinciaux a été introduit dans le cortège en 1886, après sa participation l'année précédente au Cortège des moyens de transport à Bruxelles, célébrant notamment les 50 ans du chemin de fer. Il y illustre l'activité de la Ligue hanséatique, organisation commerciale de l'Europe du Nord au Moyen Age.

Ce char évoque un épisode glorieux pour Ath. En 1572, elle était la capitale du Hainaut.

Qui figure sur ce char ? les représentants des Etats provinciaux (parlement du Hainaut) ; les nobles et les bourgeois

Côté figuration, le char des Etats provinciaux accueille depuis de nombreuses années des pensionnaires de La Pommeraie, un centre pour personnes handicapées.



LE CHAR DE LA NAVIGATION

Le char de la Navigation est le seul parmi les 8 présents dans le cortège d'Ath qui ne compte pas de figurants.

Ce navire évoque la liaison entre Bruges et Gand au 16e siècle et la grandeur commerciale de ces deux villes.

D'une longueur de 25 mètres, ce bateau à voile assurait le transport régulier de voyageurs et de marchandises. Le nom de « Torreborre », qui figure sur le flanc de la barge, fait référence à la famille qui a exploité la ligne au 19e siècle.



LE CHAR DE L'AGRICULTURE

Ce n'est pas un hasard si un char de l'Agriculture défile dans la Ducasse ! En effet, près de 80 % du territoire de la commune d'Ath est constitué de terres agricoles. C'est d'ailleurs pour cela qu'on appelle souvent Ath la capitale du Pays Vert.

Autrefois, la procession servait aussi à montrer les richesses de la ville, comme son agriculture, ses métiers et sa vie économique.

Au départ, ce char s'appelait le char des Moissonneurs. Il a été conçu en 1860 par Henri Hanneton, un artiste athois qui dirigeait l'Académie de dessin. Ce char était impressionnant : il était tiré par 8 bœufs !

Mais après plusieurs changements, il est abandonné en 1904.

2 ans plus tard, pour fêter le 75e anniversaire de la Belgique, la ville décide de créer un tout nouveau char. Ce nouveau char de l'Agriculture défile pour la première fois en 1906. Il a été imaginé par l'artiste Willem Cartuyvels.



LE CHAR D'ALBERT ET ISABELLE

Le char représentant Albert, archiduc d'Autriche, et Isabelle, infante d'Espagne, fait partie du cortège depuis 1906. Il a été acheté après les grandes fêtes organisées pour les 75 ans de l'indépendance de la Belgique. Ce char a une vocation historique : il rappelle la visite des archiducs à Ath, il y a bien longtemps. Entre 1614 et 1624, c'est sous leur règne que l'on construit le bel Hôtel de Ville, dans un style baroque. Ce bâtiment, imaginé par l'architecte Wenceslas Coeberger, est encore aujourd'hui au centre de la fête.

Après la Première Guerre mondiale, le char change de rôle. Il devient le char de l'Apothéose pour rendre hommage à la reine Élisabeth. Puis, en 1930, il est transformé pendant un an en char des Trois Rois.

Mais ensuite, Albert et Isabelle retrouvent leur place à bord du char. Aujourd'hui, les archiducs défilent entourés des membres du conseil communal et du greffier.



LE CHAR DES 9 PROVINCES

Le char des 9 Provinces a été créé en 1880 par un décorateur bruxellois. Il a été conçu pour un grand cortège organisé à Bruxelles, à l'occasion du 50e anniversaire de la Belgique. Sur ce char impressionnant, la Belgique est représentée comme une déesse majestueuse qui tient dans ses mains les tables de la Constitution, symbole des lois du pays.

C'est une allégorie : au lieu de montrer un pays avec des cartes, on le représente comme un personnage.

Le char arrive à Ath en 1884, après avoir été racheté par la Ville. Il prend alors la place d'un ancien char de la Belgique, qui a été mentionné en 1876 mais a rapidement disparu.

Ce char montre bien l'importance de la fierté nationale et du vivre ensemble à cette époque.

Malgré la 4^{ème} réforme de l'Etat, il a gardé son appellation d'origine, chacune des 9 provinces étant représentée par une jeune fille.



LE CHAR DE LA VILLE

Le char de la Ville est le plus ancien char présent dans le cortège. Il figurait déjà dans la procession en 1715 sous l'appellation char de Triomphe. Il transportait à l'époque le châtelain, les autorités civiles et religieuses. Son décor actuel remonte à 1850.

Le char actuel, conçu par Henri Hanneton, rend hommage à quelques illustres personnalités locales ayant marqué l'histoire de la cité, à savoir ;

- Juste Lipse
- Le marquis Jean de Trazegnies
- Jacques Fariaux
- Louis Hennepin
- Simon de Bauffe
- Jean Taisnier
- Michel de Bay
- Eugène Defacqz
- Jean Zuallart

04.

*Les
personnages
importants*

**BONJOUR, MOI
C'EST RENÉ SANSEN !**



QUI SUIS-JE ?

René Sansen, le créateur du Cheval Bayard

René Sansen a beaucoup compté pour la ville d'Ath au 20^e siècle. Il était à la fois ébéniste, enseignant, historien, artiste, archéologue et sportif !

On le connaît surtout comme le papa du Cheval Bayard, l'un des géants préférés de la Ducasse.

Après la Seconde Guerre mondiale, il propose un défi un peu fou : faire revivre ce grand cheval légendaire qui défilait au Moyen Âge. Le résultat est impressionnant : 7 mètres de haut, 600 kilos, et 16 porteurs pour le faire danser !

Le Cheval Bayard défile pour la première fois en 1948. René Sansen en a lui-même été porteur pendant plus de 20 ans.

SON PARCOURS

20 janvier 1908 :

Naissance

1918 :

Fin de l'école primaire

Il travaille avec son père qui a créé son atelier de meubles

1929 :

1er prix de sculpture de l'académie de Saint-Gilles

1933 :

Première exposition de ses sculptures à l'Hôtel de Ville d'Ath à l'occasion de la Foire d'hiver

1945 :

Fouilles archéologiques au château Burbant

1948 :

Création du Cheval Bayard

1952 :

Président du Cercle Royal d'Histoire et d'Archéologie d'Ath

1966 :

Premier conservateur du Musée d'Histoire et d'Archéologie à la rue du Bouchain

1991 :

Création des géants Hennepin et Tirant l'ancien

23 janvier 1997 :

Décès

BONJOUR, MOI
C'EST HENRI
HANNETON!



QUI SUIS-JE ?

Henri Hanneton, un artiste au service de sa ville

Henri Hanneton est un grand artiste athois du 19^e siècle. Bien qu'il aurait pu faire carrière dans tout le pays, il a choisi de rester dans sa ville natale, Ath.

En 1848, à seulement 26 ans, il devient directeur de l'Académie de Dessin d'Ath, un poste qu'il occupe pendant plus de 40 ans. Il y forme de nombreux élèves et s'implique activement dans la vie de la cité.

Il réalise des tableaux pour l'Hôtel de Ville, les églises et d'autres lieux publics. Il est aussi un excellent portraitiste : ses œuvres montrent souvent des personnalités importantes d'Ath. Il peint aussi des paysages et des scènes historiques, comme Le Serment des fils de Gérard le Rond, un grand tableau conservé à l'Hôtel de Ville.

Hanneton participe aussi à la Ducasse d'Ath, en décorant des chars allégoriques et en dessinant la géante Mademoiselle Victoire.

Son style mélange néoclassicisme (pour les scènes religieuses) et romantisme (pour les paysages et scènes d'émotion). Ses dessins montrent un vrai sens du détail et de l'observation.

Henri Hanneton est aujourd'hui considéré comme le peintre qui représente le mieux la vie athoise au 19^e siècle.

SON PARCOURS

15 février 1822 :

Naissance

1839 :

Il est élève à l'Académie royale de Louvain

1843 :

Il réussit brillamment à l'Académie d'Anvers

1848 :

Il devient directeur de l'Académie de Dessin à Ath. Il succède à Julien Ducorron

1856 :

Il se marie avec Virginie Cotel

1859 :

Il restaure le char de la Ville. Il réalise les peintures

1860 :

Il crée la nouvelle géante représentant la Ville d'Ath, Mademoiselle Victoire, en collaboration avec son élève, le sculpteur Hector Ouverleaux

1881 - 1889 :

Il enseigne à l'Athénée Royal d'Ath

1889 :

Il prend sa retraite

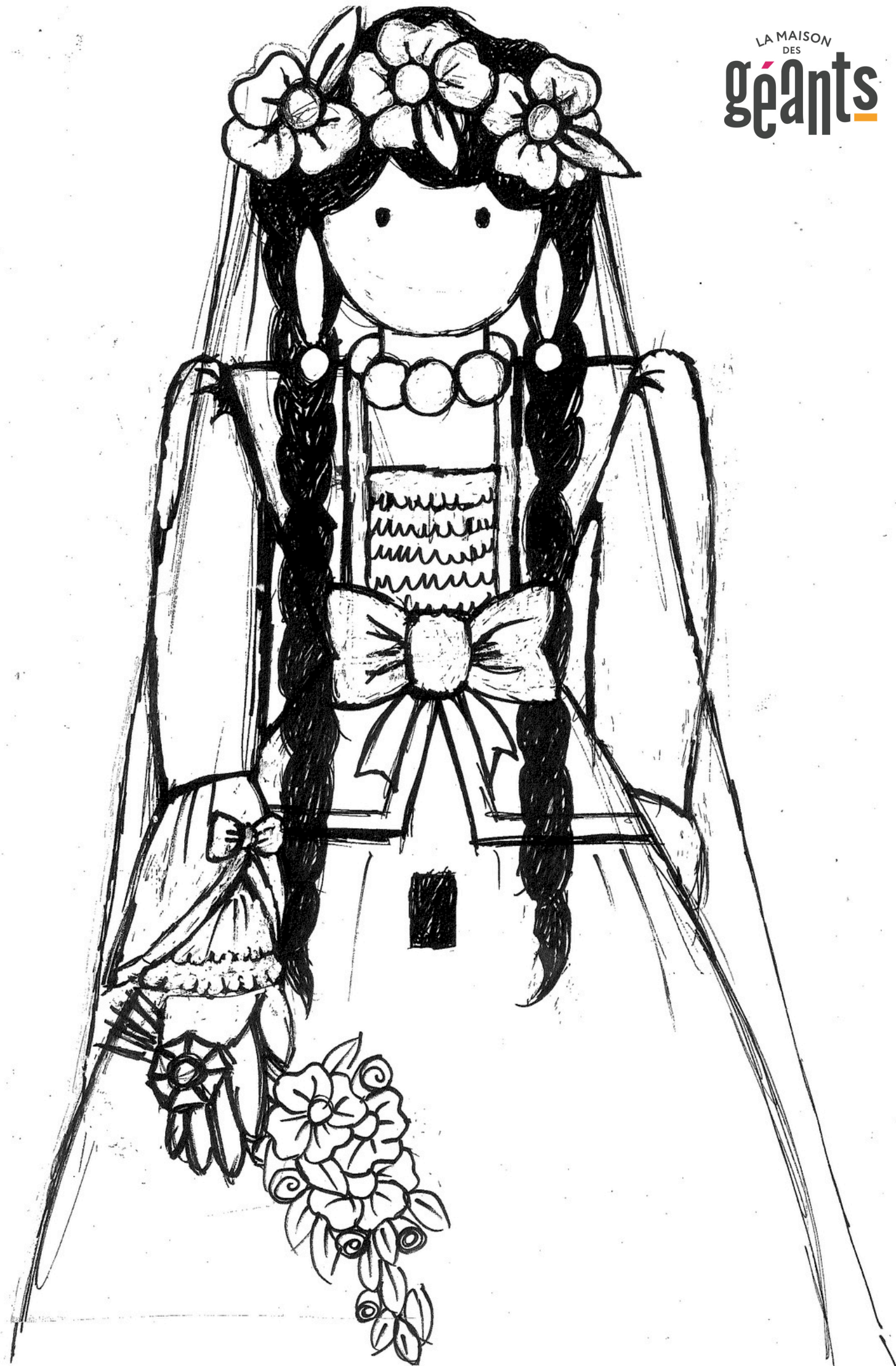
04 novembre 1911 :

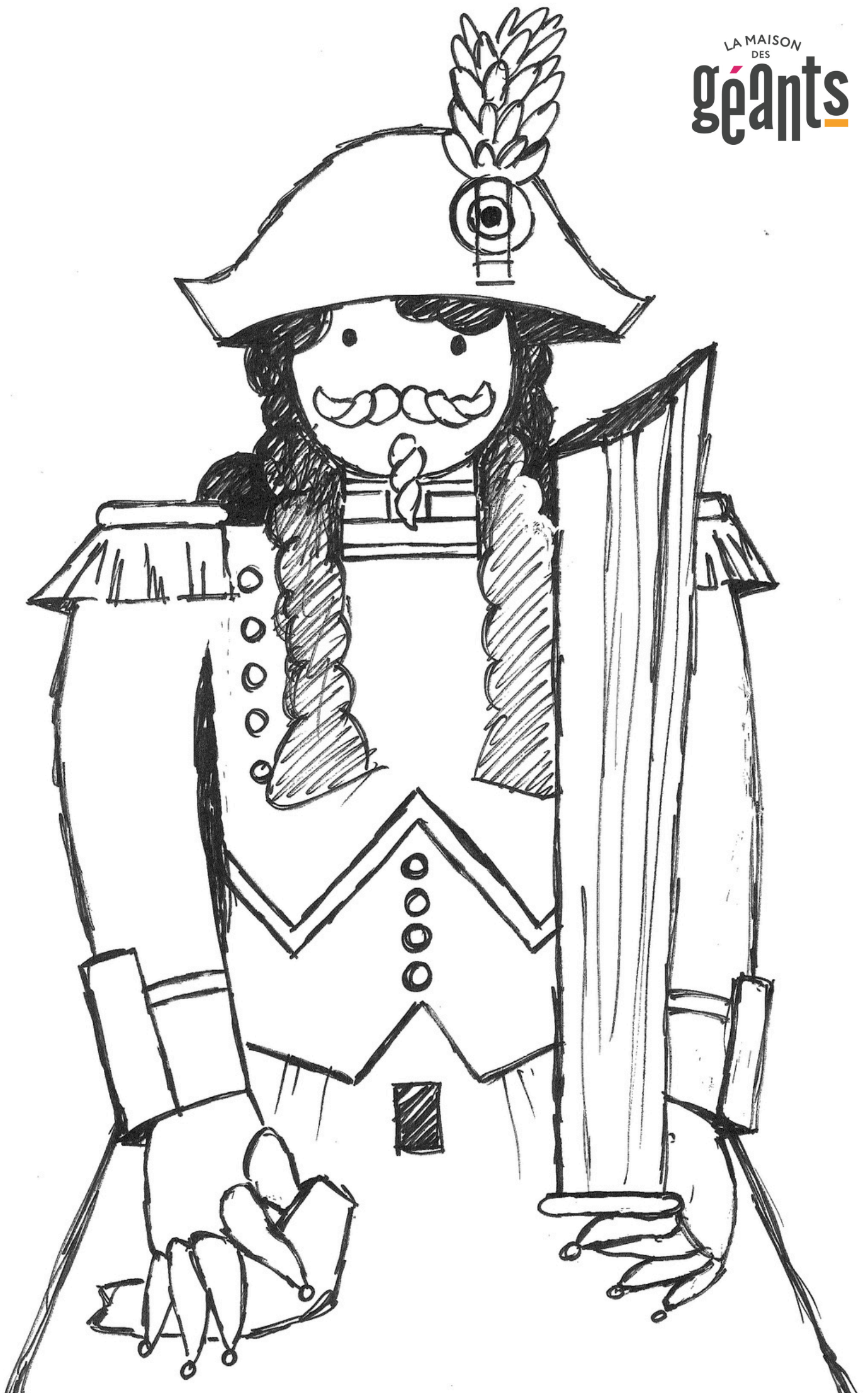
Décès

05.

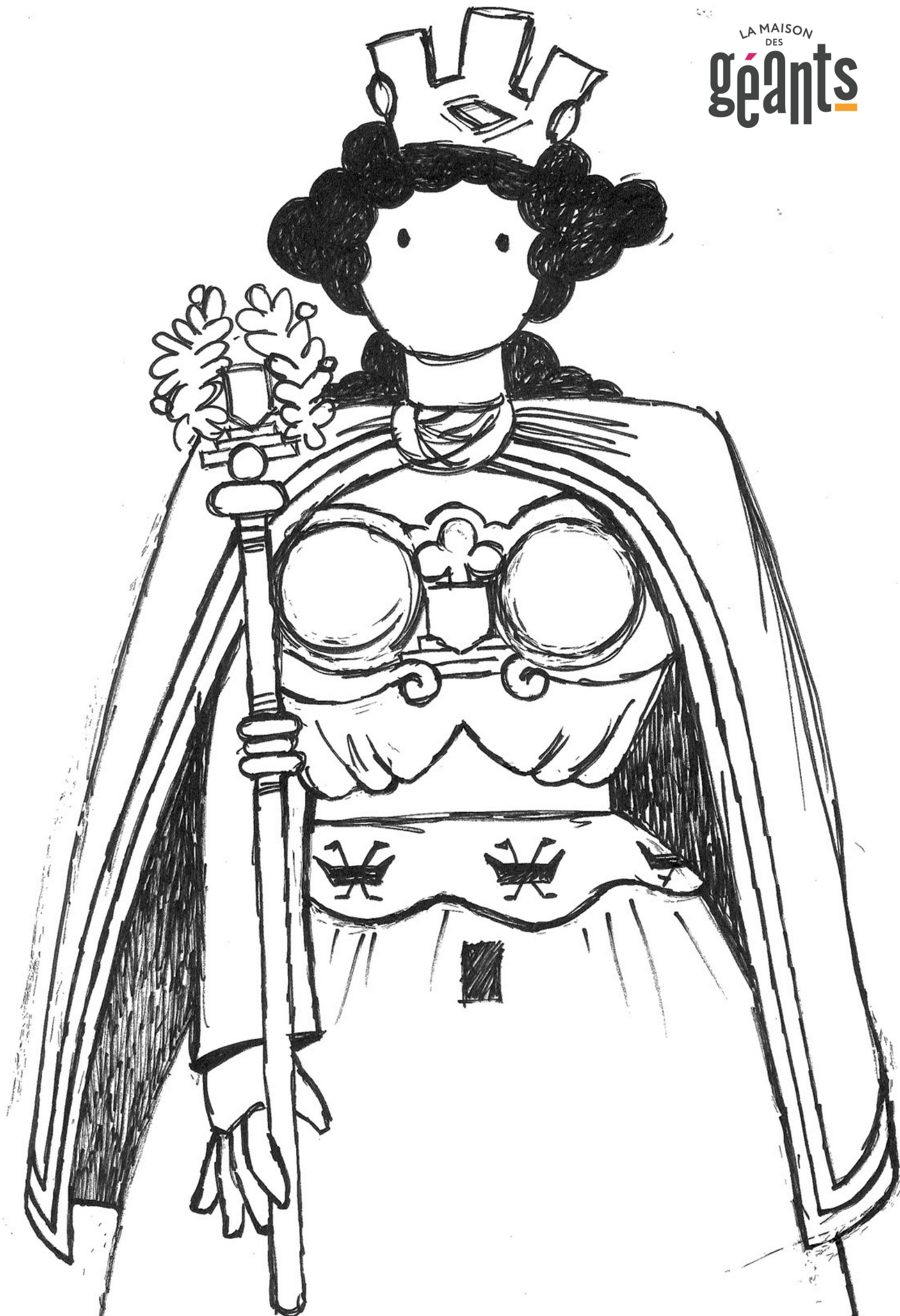
*Les
coloriages*











06.

*Les
mandalas*









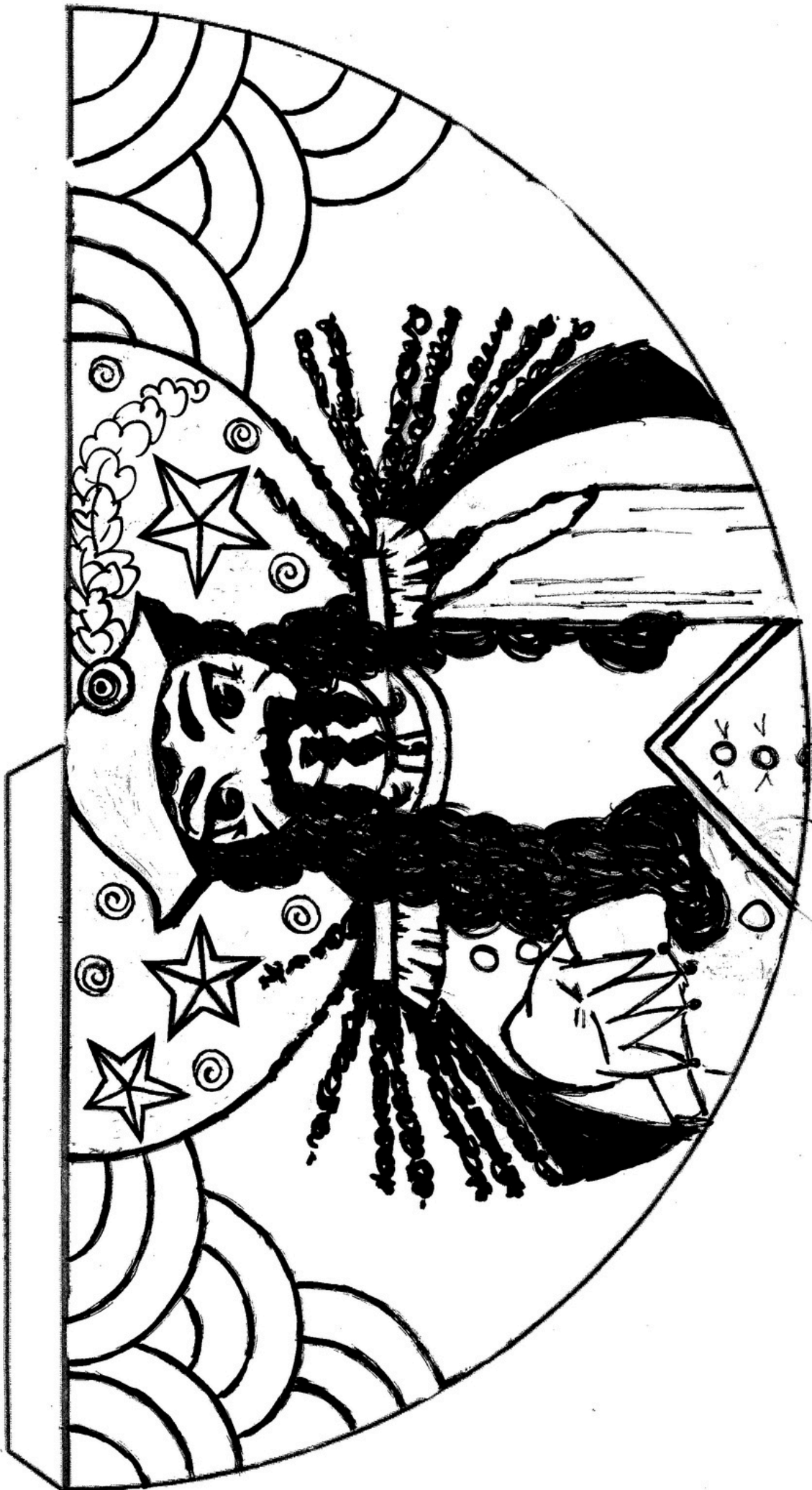


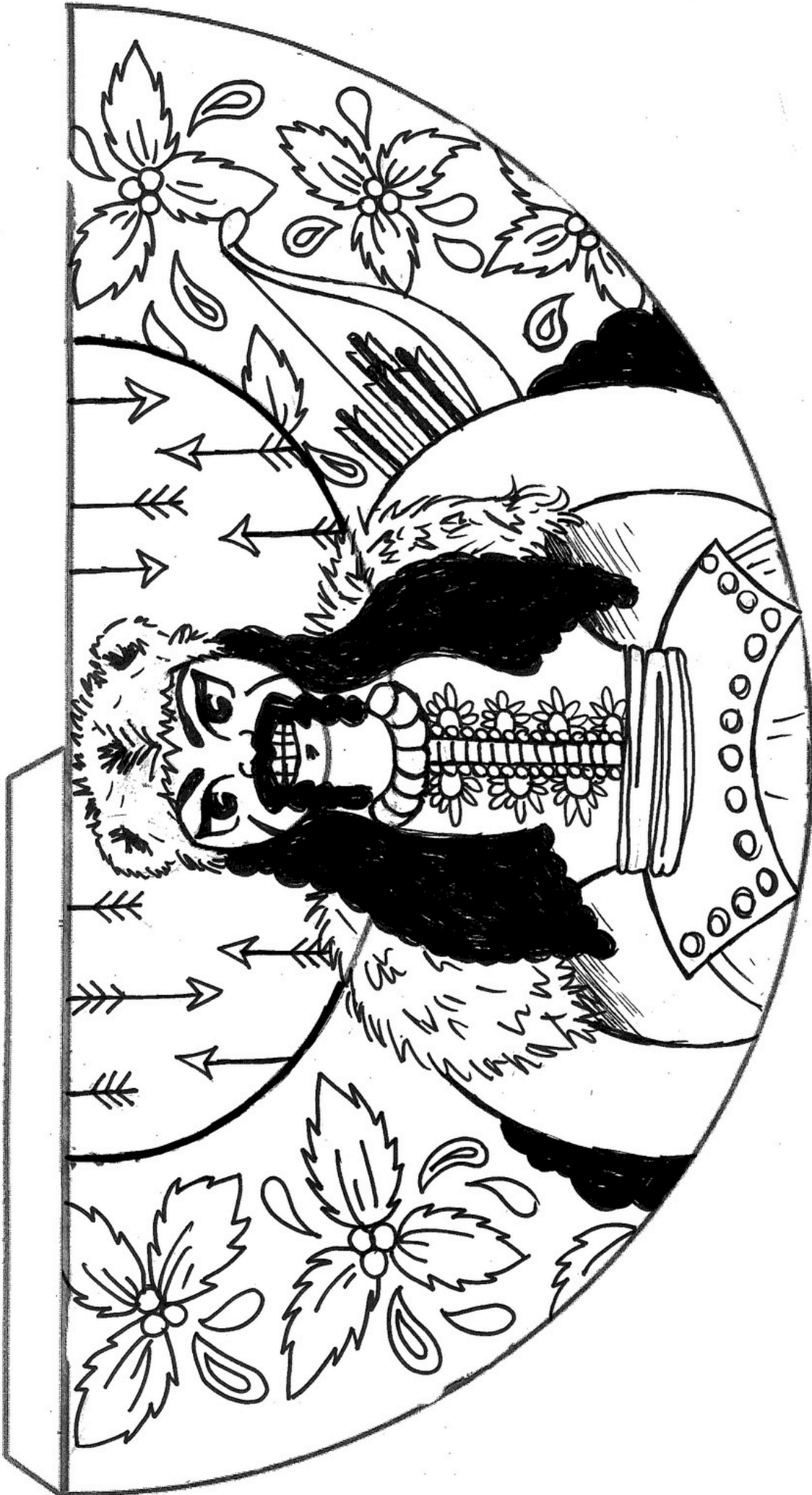


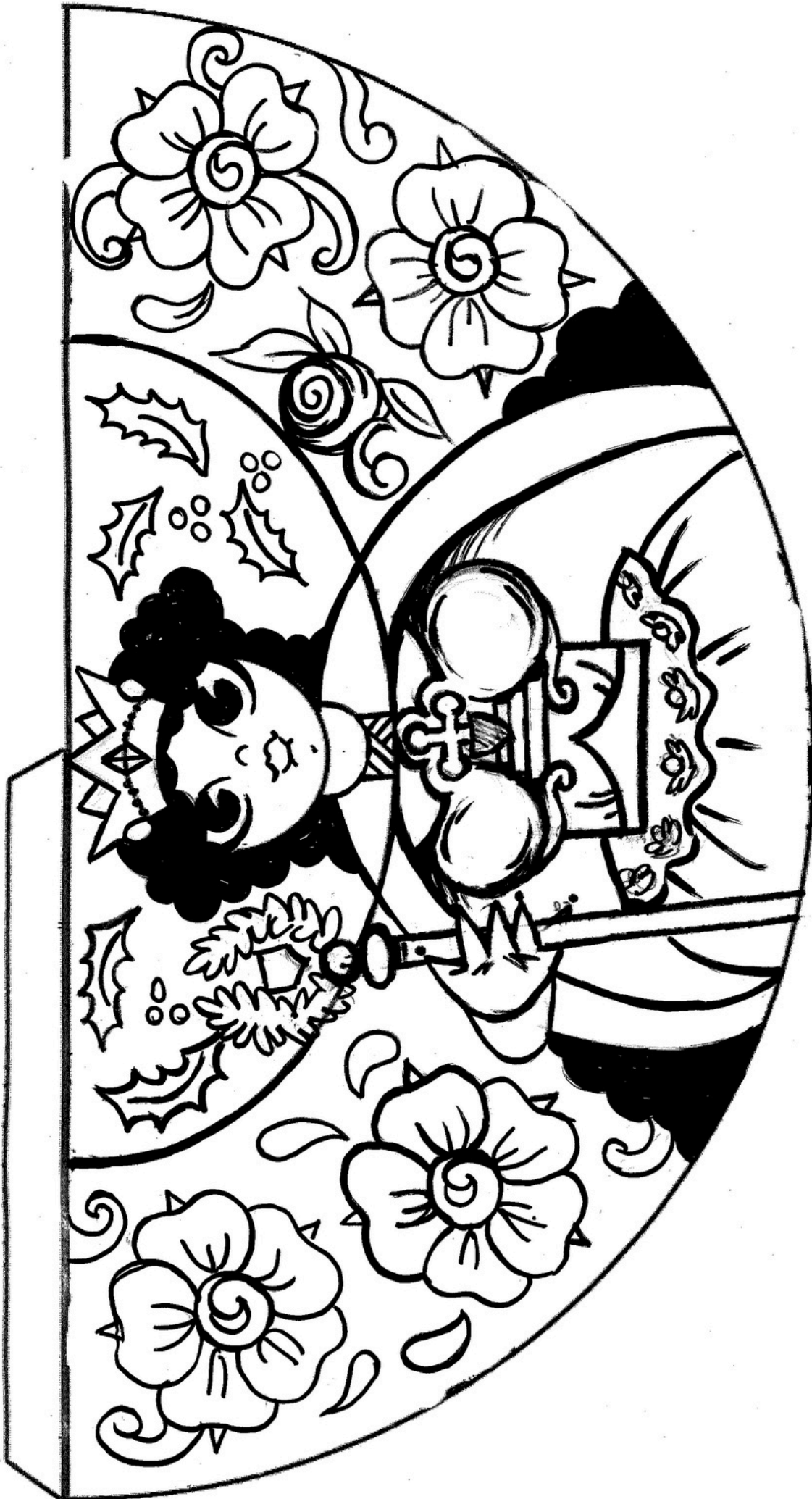


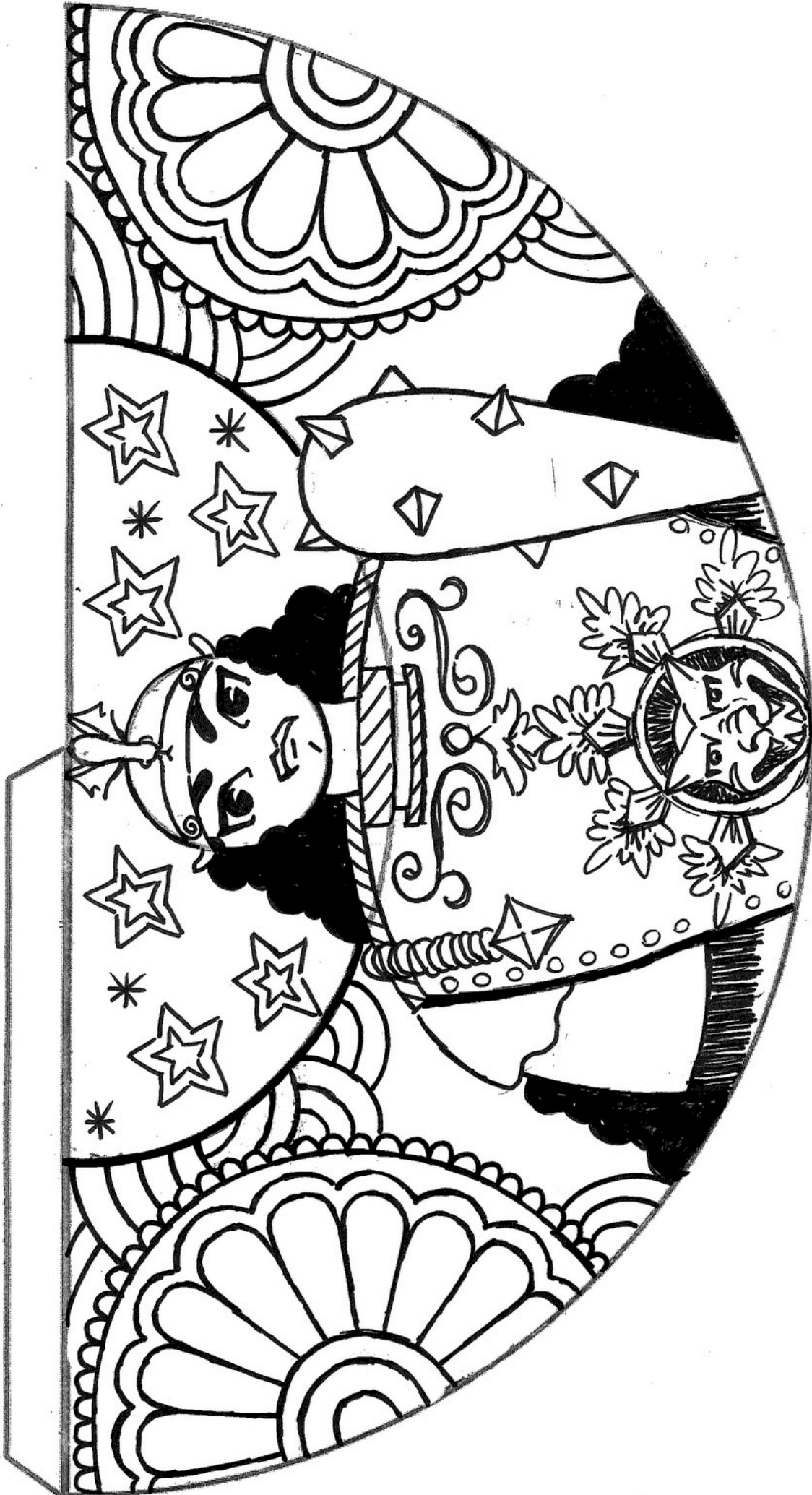
07.

*Les
lanternes*











08.

*Quizz
Ducasse*

QUIZZ DUCASSE

1. QUAND A LIEU LA DUCASSE ?

- a) Le 1er janvier
- b) Le 4ème dimanche d'août
- c) À Pâques

2. POURQUOI LA DUCASSE EST-ELLE ORGANISÉE AU DÉPART?

- a) Pour fêter un mariage royal
- b) Pour célébrer une bataille
- c) Pour honorer l'église et son saint protecteur

3. QUI EST GOLIATH ?

- a) Un cheval magique
- b) Un géant symbole de la ville
- c) Un roi célèbre

4. QUE S'EST-IL PASSÉ PENDANT LA RÉVOLUTION ?

- a) Les géants ont été envoyés à l'étranger
- b) La fête a été arrêtée et les géants brûlés
- c) La fête est devenue une fête d'école

5. PAR QUEL ANIMAL SONT REPRÉSENTÉES LES ARMOIRIES DE LA VILLE ?

- a) Un dragon
- b) Un aigle à deux têtes
- c) Un lion

QUIZZ DUCASSE

6. QUELS NOUVEAUX PERSONNAGES SONT APPARUS DANS LA DUCASSE AUX 16E ET 17E SIÈCLES ?

.....

.....

7. QUE SIGNIFIE “LE CORTÈGE DEVIENT PROFANE” ?

.....

.....

8. POURQUOI LES HABITANTS TIENNENT-ILS À CETTE FÊTE ENCORE AUJOURD’HUI ?

.....

.....

9. QUE REPRÉSENTE, POUR TOI, UNE FÊTE DE TRADITION LOCALE ?

.....

.....

10. SUR QUEL GÉANT PEUT-ON VOIR LES ARMOIRIES DE LA VILLE ?

.....

.....

Crédits photos

Office de Tourisme d'Ath

Guy Leroy

François Minet

Luc Van den Eynde

Antoine Dauvillée

Illustrations des géants

Charlotte Meert



Editeur responsable

La Maison des Géants

Rue de Pintamont, 18

7800 ATH

068 / 68 13 00

www.maisondesgeants.be

LA MAISON
DES
géants

Ce dossier pédagogique, à destination des enseignants, a été réalisé par Kristel Duvivier, responsable du service pédagogique de la Maison des Géants.